

2025. 1.

2024년 3/4분기

김해지역 경제동향 조사

I

조사개요

조사목적

- 본 조사는 김해경제와 관련하여 지자체 및 기관단체에서 발표하는 각종 통계 자료를 수집하여 하나의 자료로 편집함으로써 기업 및 기업지원 단체가 김해경제의 현황을 보다 용이하게 파악할 수 있는 자료로 활용코자 함.

조사대상 및 통계자료 수집처

- 투 자 : 한국무역협회, 김해시, 경상남도 투자유치지원단
- 소 비 : 국토교통부, 한국무역협회
- 수 출 입 : 한국무역협회
- 인 구 : 김해시, 통계청
- 고 용 : 통계청, 고용노동부, 법무부 출입국·외국인정책본부
- 산업단지 : 한국산업단지공단
- 부 동 산 : 한국부동산원, 통계청, 국토교통부
- 금 용 : 한국은행 경남본부

조사기간

- 2024. 11월 말 ~ 12월 중순까지

II

2024년 3분기 김해지역 경제동향

○ 2023년 3분기 대비 2024년 3분기 실적

투자	철강제품 수입액 (천불)	자본재 수입액 (천불)	건축허가 (㎡)	주거용 (㎡)	상업용 (㎡)	공업용 (㎡)	외국인 직접투자 (달러)
	68,922 -3.74%	63,283 +5.98%		906,718 +54.78%	492,777 +264.59%	68,607 -54.87%	

소비· 수출입	자동차 등록 수(대)	관용 (대)	자가용 (대)	영업용 (대)	수출 (백만불)	수입 (백만불)	무역수지 (백만불)
	301,571 +2.04%	697 +1.01%	292,831 +2.05%	8,043 +1.94%	756,480 +0.46%	546,248 +9.29%	210,232 -16.96%

고용	경제활동 인구 (천명)	취업자 (천명)	실업자 (천명)	비경제활동 인구 (천명)	경제활동 참가율 (%)	고용률 (%)	실업률 (%)
	295 +1.69%	286 +0.53%	8 +40.35%	174.0 -1.69%	62.9 +1.29%p	61.1 +0.33%p	2.9 +45.00%p

고용	고용보험 피보험자 수 (천명)	제조업	서비스업	건설업	기타	외국인근로자 (명)
	146,927 +2.11%	74,876 +1.49%	64,085 +2.88%	5,395 +1.37%	2,571 +2.55%	

부동산	토지 가격지수 (2023.12=100)	주거용	상업용	공업용	주택매매 가격지수 (2021.6=100)	아파트 가격지수	아파트매매가 대비 전세가격
	101.295 +1.20%	100.77 +0.90%	100.483 +0.60%	102.862 +2.07%	93.423 -0.69%	91.737 -0.62%	79.2 -1.00%

금융	예금은행 수신 (억원)	예구불 예금	저축성 예금	예금은행 여신 (억원)	금융자금	재정자금	어음교환액 (억원)
	82,831 +3.20%	17,903 +4.98%	64,928 +2.72%	194,299 +4.35%	185,971 +3.87%	8,328 +16.46%	5,343 +7.57%

1 투 자

- 3분기 철강제품 수입 68,922천불, 전년동기 대비 3.74%, 직전분기 대비 6.77% 감소
- 자본재 수입 63,283천불, 전년동기 대비 5.98% 증가, 직전분기 대비 4.22% 감소

<김해시 철강제품, 자본재 수입>

(단위 : 천불, %)

	2023		2024			전년동기 대비	직전분기 대비
	3Q	4Q	1Q	2Q	3Q		
철강제품 수입	71,599	64,455	65,207	73,928	68,922	-3.74	-6.77
자본재 수입	59,714	54,069	53,389	66,069	63,283	5.98	-4.22

※ 자료 : 한국무역협회

- 3분기 김해시 건축허가면적은 906,718㎡으로 전년동기 대비 54.78%, 직전분기 대비 95.87% 증가
- 용도별 건축허가 면적은 전년동기 대비 주거용(+264.59%), 상업용(-54.87%), 공업용(+46.73%), 기타(+8.07%)

<김해시 건축허가 현황>

(단위 : 동수, ㎡, %)

		2023		2024			전년동기 대비	직전분기 대비
		3Q	4Q	1Q	2Q	3Q		
계	동수	364	312	461	389	422	15.93	8.48
	면적	585,808	468,017	442,041	462,926	906,718	54.78	95.87
주거용	동수	95	56	69	61	109	14.74	78.69
	면적	135,161	8,193	118,621	8,039	492,777	264.59	6,029.83
상업용	동수	99	102	103	104	93	-6.06	-10.58
	면적	152,030	310,298	46,177	129,737	68,607	-54.87	-47.12
공업용	동수	105	95	209	145	118	12.38	-18.62
	면적	58,498	120,983	154,680	244,704	85,833	46.73	-64.92
기타	동수	65	59	80	79	102	56.92	29.11
	면적	240,120	28,544	122,564	80,447	259,501	8.07	222.57

※ 자료 : 김해시

※ 용도별 건축물 분류(통계용)

- 주거용 : 단독주택, 다중주택, 다가구주택, 아파트, 연립주택, 다세대주택, 공관, 기숙사
- 상업용 : 제1종근린생활시설, 제2종근린생활시설, 판매시설, 업무시설, 위락시설, 숙박시설, 운수시설, 위험물저장 및 처리시설, 자동차관련시설
- 공업용 : 공장
- 기타 : 창고시설, 종교시설, 의료시설, 교육연구시설, 운동시설 등

- 3분기 외국인 직접투자(신고기준)는 5건, 49만 1천달러(전년동기 대비 50.35% 감소)
- '23년 3분기 국가별 투자업종은 금속·금속가공제품(중국 15만 달러), 기계장비·의료 정밀(중국 11만 달러), 도·소매(유통)(파키스탄 8만 달러, 베트남 7만 5천달러), 숙박·음식점(중국 7만 6천달러)

<김해시 외국인 직접투자 실적>

(단위 : 달러, 건, %)

	2023		2024			전년동기 대비	직전분기 대비
	3Q	4Q	1Q	2Q	3Q		
투자액	989,000	786,482	307,700	349,000	491,000	-50.35	40.69
건수	3	8	3	3	5	66.67	66.67

※ 자료 : 경상남도 투자유치지원단

2 소비

- 3분기 말 김해시 자동차 등록 수는 301,571대로 전년동기 대비 2.04%, 직전분기 대비 0.43% 증가

<김해시 자동차 등록 수>

(단위 : 대, %)

	2023		2024			전년동기 대비	직전분기 대비
	3Q	4Q	1Q	2Q	3Q		
계	295,539	297,305	299,485	300,291	301,571	2.04	0.43
관용	690	684	679	701	697	1.01	-0.57
자가용	286,959	288,646	290,738	291,566	292,831	2.05	0.43
영업용	7,890	7,975	8,068	8,024	8,043	1.94	0.24

※ 자료 : 국토교통부

※ 신규 등록 기준이 아닌 누적분기 말 기준임.

- 3분기 소비재 수입 70,679천불, 전년동기 대비 2.14% 증가, 직전분기 대비 4.44% 감소

<김해시 소비재 수입>

(단위 : 천불, %)

	2023		2024			전년동기 대비	직전분기 대비
	3Q	4Q	1Q	2Q	3Q		
소비재 수입	69,199	73,910	66,672	73,962	70,679	2.14	-4.44

※ 자료 : 한국무역협회

3 수출입

- 3분기 김해시 수출은 756,480천불(전년동기 대비 0.46%, 직전분기 대비 1.00% 증가), 수입은 546,248천불(전년동기 대비 9.29% 증가, 직전분기 대비 1.79% 감소)
- 무역수지 흑자액은 210,232천불(전년동기 대비 16.96% 감소, 직전분기 대비 9.05% 증가)
- 총 교역액은 1,302,728천불(전년동기 대비 3.98% 증가, 직전분기 대비 0.19% 감소)

<김해시 수출입 및 무역수지>

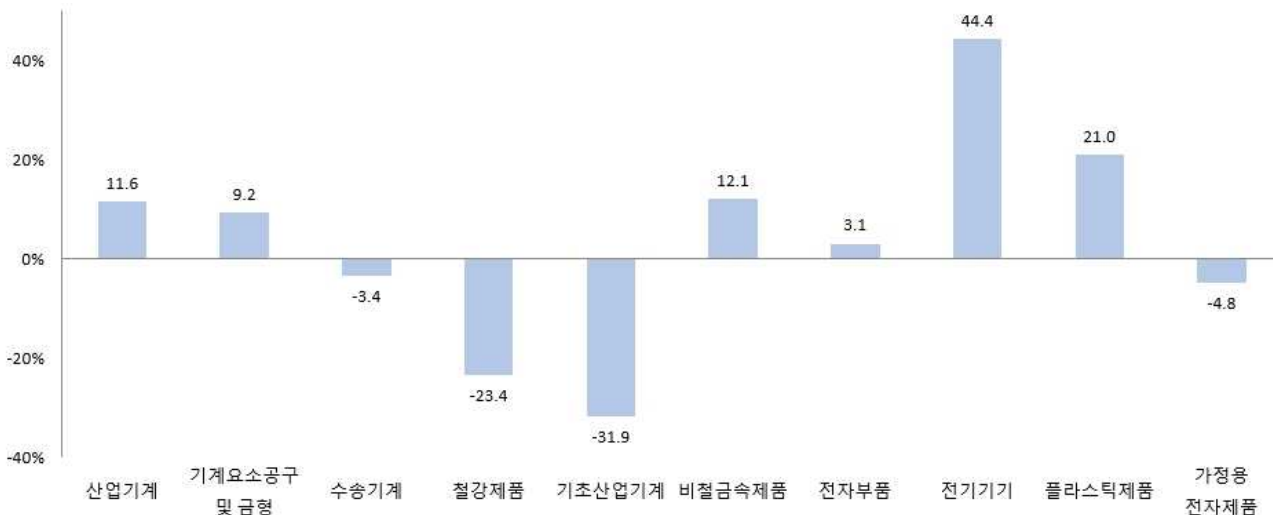
(단위 : 천불, %)

	2023		2024			전년동기 대비	직전분기 대비
	3Q	4Q	1Q	2Q	3Q		
수출	753,017	727,020	768,969	748,985	756,480	0.46	1.00
수입	499,834	515,173	488,623	556,203	546,248	9.29	-1.79
무역수지	253,183	211,847	280,346	192,782	210,232	-16.96	9.05
총교역액	1,252,851	1,242,193	1,257,592	1,305,188	1,302,728	3.98	-0.19

※ 자료 : 한국무역협회

- 전년동기 대비 산업별 수출액 기준 실적이 증가한 분야는 전기기기(+44.4%), 플라스틱제품(+21.0%), 비철금속제품(+12.1%) 등
- 수출액이 감소한 분야는 기초산업기계(-31.9%), 철강제품(-23.4%) 등

<김해시 산업별 수출 증감>



※ 자료 : 한국무역협회

4 인 구

- 3분기 김해시 인구는 555,792명으로 전년동기 대비 0.34%, 직전분기 대비 0.10% 증가
- 세대수는 작년부터 꾸준히 증가, 전년동기 대비 1.35%, 직전분기 대비 0.39% 증가

<김해시 인구 현황>

(단위 : 명, %)

	2023		2024			전년동기 대비	직전분기 대비
	3Q	4Q	1Q	2Q	3Q		
총 인구	553,895	555,084	555,695	555,215	555,792	0.34	0.10
남	284,541	285,340	286,014	285,994	286,469	0.68	0.17
여	269,354	269,744	269,681	269,221	269,323	-0.01	0.04
한국인	533,251	533,659	533,236	532,132	531,966	-0.24	-0.03
남	269,557	269,755	269,621	269,123	269,077	-0.18	-0.02
여	263,694	263,904	263,615	263,009	262,889	-0.31	-0.05
외국인	20,644	21,425	22,459	23,083	23,826	15.41	3.22
남	14,984	15,585	16,393	16,871	17,392	16.07	3.09
여	5,660	5,840	6,066	6,212	6,434	13.67	3.57
세대수	230,940	231,783	232,248	233,152	234,058	1.35	0.39

※ 자료 : 김해시

- 3분기 김해시 전입인구 12,714명, 전출인구는 12,742명으로 28명 순유출

<김해시 인구 전출입>

(단위 : 명, %)

	2023		2024			전년동기 대비	직전분기 대비
	3Q	4Q	1Q	2Q	3Q		
전입	12,922	13,870	14,429	11,811	12,714	-1.61	7.65
경남도내 → 김해시	2,671	2,572	3,337	2,389	2,288	-14.34	-4.23
타시·도 → 김해시	4,098	4,460	5,688	3,979	4,398	7.32	10.53
전출	12,599	13,228	15,279	12,200	12,742	1.14	4.44
김해시 → 경남도내	1,869	2,065	3,013	2,371	2,104	12.57	-11.26
김해시 → 타시·도	4,577	4,325	6,862	4,386	4,610	0.72	5.11
순이동	323	642	-850	-389	-28	-108.67	-92.80

※ 자료 : 통계청

5 고용

- 2024년 상반기 경제활동인구는 29만 5천여 명으로 전년동기 대비 1.69% 증가
- 취업자는 28만 6천여 명으로 전년동기 대비 0.53% 증가, 실업자는 8천여 명으로 전년동기 대비 40.35% 증가
- 비경제활동인구는 17만 4천여 명으로 전년동기 대비 1.69% 감소
- 2024년 상반기 경제활동참가율은 62.9%로 전년동기 대비 1.29%p 증가, 고용률은 61.1%로 전년동기 대비 0.33%p 증가, 실업률은 2.9%로 전년동기 대비 45.00%p 증가

<김해시 고용 현황>

(단위 : 천명, %)

	2022		2023		2024	전년동기 대비
	상반기	하반기	상반기	하반기	상반기	
15세이상 인구	464.9	466.3	467.1	467	468	0.19
경제활동인구	293.1	293.8	290.1	291	295	1.69
취업자	281.9	280.0	284.5	284	286	0.53
실업자	11.2	13.8	5.7	7	8	40.35
비경제활동인구	171.7	172.5	177.0	177.0	174.0	-1.69
경제활동참가율	63.1	63.0	62.1	62.2	62.9	1.29p
고용률	60.6	60.0	60.9	60.8	61.1	0.33p
실업률	3.8	4.7	2.0	2.2	2.9	45.00p

※ 자료 : 통계청

※ p : 두 백분율간의 산술적 차이를 나타냄(%p)

- 고용보험 가입기준 3분기 김해 피보험자 수는 146,927명으로 전년동기 대비 2.11%, 직전분기 대비 0.49% 증가
- 업종별 피보험자 수는 제조업 74,876명(+1.49%), 서비스업 64,085명(+2.88%), 건설업 5,395명(+1.37%), 기타 2,571명(+2.55%)으로 모두 전년동기 대비 증가

<김해시 업종별 고용보험 피보험자 수 동향>

(단위 : 명, %)

	2023		2024			전년동기 대비	직전분기 대비
	3Q	4Q	1Q	2Q	3Q		
전체	143,897	142,738	144,414	146,217	146,927	2.11	0.49
제조업	73,780	73,971	74,208	74,518	74,876	1.49	0.48
기계·장비	15,539	15,532	15,547	15,419	15,507	-0.21	0.57
전기장비	5,024	5,177	5,398	5,454	5,572	10.91	2.16
자동차부품	7,382	7,354	7,362	7,464	7,950	7.69	6.51
서비스업	62,288	60,794	62,200	63,776	64,085	2.88	0.48
보건·복지	19,012	18,261	19,012	19,700	20,090	5.67	1.98
도·소매업	10,637	10,385	10,791	10,841	10,733	0.90	-1.00
사업지원	3,611	3,575	3,624	3,865	3,802	5.29	-1.63
건설업	5,322	5,404	5,301	5,366	5,395	1.37	0.54
기타	2,507	2,569	2,705	2,557	2,571	2.55	0.55

※ 자료 : 고용행정통계, 고용노동부

※ 분기 말 상시(상용+임시) 근로자 기준, 일용근로자 및 임의가입 자영업자 제외

- 10인 이상 300인 미만, 300인 이상 사업장 각각 전년동기 대비 4.10%, 9.06% 증가하였으며, 10인 미만 사업장에서는 2.78% 감소

<김해시 규모별 피보험자 수 동향>

(단위 : 명, %)

	2023		2024			전년동기 대비	직전분기 대비
	3Q	4Q	1Q	2Q	3Q		
10인 미만	50,364	50,634	47,871	48,367	48,963	-2.78	1.23
10인 이상 300인 미만	81,566	81,160	84,357	85,231	84,913	4.10	-0.37
300인 이상	11,967	10,944	12,186	12,619	13,051	9.06	3.42
계	143,897	142,738	144,414	146,217	146,927	2.11	0.49

※ 자료 : 고용행정통계, 고용노동부

- 외국인 근로자 수 12,439명, 전년동기 대비 14.25%, 직전분기 대비 2.20% 증가
- 비전문분야에서는 전년동기 대비 9.19%, 직전분기 대비 2.03% 증가하였으며, 전문분야는 전년동기 대비 87.44%, 직전분기 대비 4.43% 증가, 방문취업은 전년동기 대비 8.74%, 직전분기 대비 0.45% 감소

<김해시 외국인근로자 현황>

(단위 : 명, %)

	2023		2024			전년동기 대비	직전분기 대비
	3Q	4Q	1Q	2Q	3Q		
전체	10,888	11,239	11,905	12,171	12,439	14.25	2.20
비전문분야	9,299	9,406	9,854	9,952	10,154	9.19	2.03
전문분야	868	1,091	1,339	1,558	1,627	87.44	4.43
방문취업	721	742	712	661	658	-8.74	-0.45

※ 자료 : 법무부 출입국·외국인정책본부

※ 등록외국인 지역별 현황 통계자료 중 경제활동(E) 비자와 방문취업(H-2) 비자 수 추출

6 산업단지

- 김해지역에 지정된 산업단지 중 산업시설 면적을 갖춘 단지는 일반산업단지 20개, 농공산업단지 8개로 총 28개
- 28개 산업단지 중 2024년 3분기 기준으로 조성이 완료된 단지는 19개이며, 조성이 진행중인 단지는 7개, 미개발 단지는 2개
- 총 11,073천㎡의 지정면적 중 산업시설 면적은 6,463천㎡

<김해시 산업단지 현황>

(단위 : 천㎡, 백만원)

유형	단지명	조성상태	지정면적	산업시설면적	생산액(누계)
일반	나전	조성중	68	48	-
	덕암	완료	155	106	203,022
	명동	완료	263	182	75,138
	주호	완료	117	87	72,075
	나전2	조성중	122	78	-
	오척	완료	149	100	19,509
	김해GoldenRoot(구 김해)	완료	1,524	879	1,535,956
	김해테크노밸리	완료	1,590	1,068	875,049
	서김해	완료	449	277	150,609
	가산	완료	98	73	-
	이노비즈밸리	완료	212	135	-
	덕암2	조성중	42	22	-
	김해사이언스파크	조성중	850	468	-
	신천	완료	246	168	-
	병동	조성중	296	207	-
	본산	미개발	59	38	-
	AM하이테크	완료	163	106	94,761
	이지(Eco-Zone)	조성중	304	161	-
	김해대동첨단	조성중	2,807	1,076	-
	하계	미개발	262	190	-
농공	나전	완료	144	94	124,551
	내삼	완료	113	91	122,151
	병동	완료	148	96	124,269
	본산	완료	131	104	127,986
	봉림	완료	93	66	-
	안하	완료	127	98	97,500
	진영죽곡	완료	405	346	525,399
	하계	완료	136	99	242,130

※ 자료 : 한국산업단지공단

- 3분기 김해지역 공장등록 수는 6,751개로 전년동기 대비 1.83%, 직전분기 대비 0.60% 증가

<김해시 공장등록 현황>

(단위 : 개, %)

	2023		2024			전년동기 대비	직전분기 대비
	3Q	4Q	1Q	2Q	3Q		
김해시	6,630	6,668	6,678	6,711	6,751	1.83	0.60

※ 자료 : 한국산업단지공단, 팩토리온

7 부동산

- 3분기 김해시 토지가격지수 101.295, 전년동기 대비 1.20% 상승
- 용도별로 전년동기 대비 주거(+0.90%), 상업(+0.60%), 공업(+2.07%)

<김해시 토지가격지수>

(2023. 12. = 100)

	2023		2024			전년동기 대비	직전분기 대비
	3Q	4Q	1Q	2Q	3Q		
김해시	100.096	100.142	100.138	100.747	101.295	1.20%	0.54%
주거용	99.872	99.780	100.014	100.369	100.77	0.90%	0.40%
상업용	99.881	99.783	100.070	100.280	100.483	0.60%	0.20%
공업용	100.774	101.246	100.482	101.880	102.862	2.07%	0.96%

※ 자료 : 한국부동산원, 부동산통계정보시스템

※ 해당지역 토지가격의 오름과 내림 정도를 살펴보는 지수로 지역 간의 가격 차이를 의미하지는 않음

※ 기준시점 (2023 3Q ~ 4Q : 2023. 6.=100) (2024 1Q ~ 3Q : 2023. 12.=100) 적용

- 3분기 주택매매 가격지수 93.423, 전년동기 대비 0.69%, 직전분기 대비 0.11% 하락
- 아파트매매 가격지수 91.737, 전년동기 대비 0.62%, 직전분기 대비 0.17% 하락

<김해시 주택매매 가격지수>

(2021. 6 = 100)

	2023		2024			전년동기 대비	직전분기 대비
	3Q	4Q	1Q	2Q	3Q		
종합 매매가격지수	94.075	93.549	93.336	93.525	93.423	-0.69%	-0.11%
(아파트 매매가격)	92.312	91.867	91.677	91.897	91.737	-0.62%	-0.17%

※ 자료 : 한국부동산원, 부동산통계정보시스템

- 3분기 김해시 아파트 매매가격 대비 전세가격 비율은 79.2으로 전년동기 대비 1.00% 하락, 직전분기 대비 0.25% 상승

<김해시 아파트 매매가격 대비 전세가격>

(단위 : %)

	2023		2024			전년동기 대비	직전분기 대비
	3Q	4Q	1Q	2Q	3Q		
김해시	80.0	79.8	79.3	79.0	79.2	-1.00	0.25

※ 자료 : 통계청

- 3분기 김해시 미분양 주택은 1,486호, 전년동기 대비 339호(+29.56%) 증가, 직전분기 대비 108호(-6.78%) 감소
- 준공후 미분양 주택 51호, 전년동기 대비 6호(-10.53%) 감소

<김해시 미분양 주택 현황>

(단위 : 호, %)

	2023		2024			전년동기 대비	직전분기 대비
	3Q	4Q	1Q	2Q	3Q		
미분양 주택	1,147	851	670	1,594	1,486	29.56	-6.78
준공후 미분양	57	55	52	51	51	-10.53	-

※ 자료 : 국토교통부

※ 아파트와 연립다세대주택 대상

8 금융

- 3분기 김해시 예금은행 수신액은 전년동기 대비 3.20%, 직전분기 대비 0.66% 증가한 82,831억원
- 예금은행 여신액은 전년동기 대비 4.35%, 직전분기 대비 1.65% 증가한 194,299억원

<김해시 예금은행 여수신>

(단위 : 억원, %)

	2023		2024			전년동기 대비	직전분기 대비
	3Q	4Q	1Q	2Q	3Q		
예금은행 수신	80,264	80,558	82,349	82,287	82,831	3.20	0.66
요구불 예금	17,053	17,482	18,635	18,021	17,903	4.98	-0.65
저축성 예금	63,211	63,077	63,714	64,266	64,928	2.72	1.03
예금은행 여신	186,191	188,638	189,440	191,151	194,299	4.35	1.65
금융자금	179,039	181,259	181,732	183,074	185,971	3.87	1.58
재정자금	7,151	7,379	7,708	8,077	8,328	16.46	3.11

※ 자료 : 한국은행 경남본부

※ 분기 말 기준이며 각 수치는 각각 반올림되었으므로 합계와 일치하지 않을 수 있음.

- 3분기 예금은행 대출잔액 중 대기업은 5,208억원으로 전년동기 대비 17.92%, 직전분기 대비 0.23% 감소
- 중소기업 대출잔액은 134,702억원으로 전년동기 대비 4.18%, 직전분기 대비 1.01% 증가
- 운전자금과 시설자금 대출은 전년동기 대비 모두 증가

<김해시 예금은행 차입주체별 여신>

(단위 : 억원, %)

	2023		2024			전년동기 대비	직전분기 대비
	3Q	4Q	1Q	2Q	3Q		
예금은행 총 대출	186,191	188,638	189,440	191,151	194,299	4.35	1.65
대기업 대출	6,345	6,273	6,334	5,220	5,208	-17.92	-0.23
중소기업 대출	129,296	129,926	130,994	133,352	134,702	4.18	1.01
운전자금	66,919	66,663	67,078	67,900	68,104	1.77	0.30
시설자금	62,377	63,264	63,916	65,451	66,598	6.77	1.75

※ 자료 : 한국은행 경남본부

※ 분기 말 기준이며 각 수치는 각각 반올림되었으므로 합계와 일치하지 않을 수 있음.

○ 어음교환액은 전년동기 대비 7.57%, 직전분기 대비 1.54% 증가한 5,343억원

<김해시 자금사정현황>

	2023		2024			전년동기 대비	직전분기 대비
	3Q	4Q	1Q	2Q	3Q		
어음교환액(억원)	4,967	5,952	5,162	5,262	5,343	7.57	1.54
부도액(백만원)	4,234	11,267	2,042	3,547	86	-97.97	-97.58
부도율(%)	0.95	1.70	0.37	0.69	0.02	-97.89p	-97.10p

- ※ 자료 : 한국은행 경남본부
- ※ 일반예금 예대율은 분기 말 기준임.
- ※ 어음교환액은 전자결제조정 전 금액임.
- ※ p : 두 백분율간의 산술적 차이를 나타냄(%p)

-끝-